



COMUNE DI

Barni

PROVINCIA DI COMO



PIANO DEL GOVERNO DEL TERRITORIO

RELAZIONE ED INVENTARIO DEI SERVIZI COMUNALI ESISTENTI E IN PROGETTO *

adozione delibera	C. C. n° 26	del	16.06.2021
approvazione delibera	C. C. n°	del	11.2021

il tecnico

dott. Arch. Marielena Sgroi

il Sindaco

Sig. Mauro Caprani

il Vice Segretario Comunale

Dott.ssa Livia Cioffi

* elaborato modificato a seguito di
controdeduzioni osservazioni e recepimento pareri

Tutta la documentazione: parti scritte, fotografie, planimetrie e relative simbologie utilizzate sono coperte da copyright da parte degli autori estensori del progetto.
Il loro utilizzo anche parziale è vietato fatta salva espressa autorizzazione scritta da richiedere agli autori

1. IL PIANO DEI SERVIZI

Il Piano dei Servizi riveste notevole importanza per l'Amministrazione Comunale in quanto è lo strumento che orienta le scelte e le iniziative della pianificazione comunale verso una effettiva e realistica programmazione degli interventi pubblici e di interesse pubblico, individuati in modo propositivo e realistico, in una concezione più qualitativa che non quantitativa.

La legge regionale 12/2005 introduce un radicale ripensamento della nozione di standard urbanistico, la cui evoluzione avviene in un contesto di profondi mutamenti avvenuti nella società, ove è emerso:

- maggiore esigenza di qualità dei servizi e della vita stessa, connesse al maggior benessere acquisito;
- decentramento e ampliamento delle funzioni amministrative, che ha favorito una maggior partecipazione dei cittadini e, quindi, una possibilità di verifica sul funzionamento dei servizi;
- presenza di servizi gestiti da privati, alternativi e integrativi dei servizi gestiti dagli enti pubblici.

L'ente pubblico è chiamato ad operare nella consapevolezza che il fine del suo agire è rivolto alla qualità della vita dei cittadini.

Il Piano dei Servizi andrà a determinare il numero degli utenti dei servizi secondo i seguenti criteri:

- popolazione stabilmente residente nel comune, gravitante sulle diverse tipologie dei servizi;
- popolazione da insediare secondo le previsioni del piano urbanistico, articolata per tipologia dei servizi;
- popolazione gravitante nel territorio, stimata sulla base degli occupati, degli studenti, degli utenti dei servizi di rilievo sovracomunale e degli eventuali flussi turistici.

Il Piano dei Servizi avrà i seguenti contenuti:

- L'accurato censimento degli spazi pubblici esistenti, attraverso l'analisi e la rilevazione dello stato di fatto dell'insieme dei servizi pubblici e di interesse pubblico o generale, in rapporto alle funzioni insediate sul territorio comunale.

L'analisi suddetta dovrà riguardare non solo gli aspetti quantitativi, ma, in particolare, dovrà contenere una specifica valutazione della qualità, del grado di fruibilità e accessibilità che viene garantita ai cittadini;

- La definizione del quadro generale dei servizi dei quali si intende dotare il territorio e cioè delle scelte relative alla "politica dei servizi" che l'Amministrazione intende perseguire per migliorare la qualità della vita nel proprio paese.

I servizi riguardano i settori tradizionali, connessi ai bisogni della popolazione (istruzione e formazione, cultura e ricreazione, sanità e assistenza, culto, attività sportiva, verde e parcheggi), ma anche altri servizi legati all'insorgere di nuovi fabbisogni e aspettative di oggi, per la mutata struttura demografica, sociale e culturale della popolazione urbana.

Ai servizi connessi alla residenza, si aggiungono quelli connessi alle attività produttive, terziarie e commerciali;

In relazione alle scelte da operare, ne consegue la quantificazione dei costi per l'adeguamento, integrazione e sviluppo dei servizi, con individuazione delle modalità di intervento.

Per servizi pubblici e di interesse pubblico o generale si intendono i servizi e le attrezzature pubbliche realizzati tramite iniziativa pubblica diretta o ceduti al Comune nell'ambito di piani attuativi, nonché i servizi e le attrezzature, anche private, di uso pubblico o di interesse generale, regolati da apposito atto di asservimento o da regolamento d'uso, ovvero da atto di accreditamento, nella misura in cui assicurino lo svolgimento delle attività cui sono destinati a favore della popolazione residente nel comune, oltre che di quella non residente eventualmente servita.

Secondo la logica di privilegiare la qualità dei servizi più che la quantità, la legge non stabilisce parametri predefiniti, salvo l'indicazione di una quantità minima di 18 mq. per abitante, lasciando alle singole amministrazioni di effettuare scelte legate alla specificità di ciascuna realtà territoriale.

Da rilevare, in particolare, l'innovazione introdotta dalla nuova legge, che ha inserito anche le aree per edilizia residenziale pubblica nell'elenco delle attrezzature pubbliche e di interesse pubblico, da considerare nel Piano dei servizi.

Le aspettative e previsioni per lo sviluppo dei servizi devono, infine, raccordarsi con la programmazione degli investimenti.

Il Piano dei Servizi andrà quindi ad indicare i costi presunti per la realizzazione di tali previsioni, nonché i relativi impegni economici derivanti dagli interventi da attuare per la riqualificazione e integrazione dei servizi, articolati in interventi diretti a cura del Comune, interventi di iniziativa privata (attraverso piani attuativi o programmazione negoziata), interventi di interesse sovracomunale (Provincia, Parchi, ecc.) indicandone anche le priorità.

A seguito delle analisi effettuate e tenuto conto dei risultati delle rilevazioni sullo stato dei servizi, dei giudizi qualitativi e quantitativi, delle aspettative dei cittadini e degli utenti oltre che delle scelte politiche dell'Amministrazione Comunale, il Piano dei Servizi esplicherà le scelte per l'adeguamento e lo sviluppo dei servizi di interesse pubblico.

Gli aspetti caratterizzanti del Piano dei Servizi, così come previsto dalla nuova L.R. n° 12/2005, possono essere sintetizzati come segue:

Evoluzione del concetto di standard urbanistico nel contesto di profondi mutamenti avvenuti nella società:

- maggiore esigenza di una **molteplicità e qualità dei servizi**, connessa al maggior benessere acquisito;
- decentramento e ampliamento delle funzioni amministrative, che ha favorito una maggior partecipazione dei cittadini, di migliori relazioni tra cittadini e amministrazione pubblica e, quindi, una possibilità di verifica sul funzionamento dei servizi;
- presenza di **servizi gestiti da privati**, alternativi e **integrativi** dei servizi gestiti dagli enti pubblici.

Il Piano dei Servizi diventa lo strumento che **orienta le scelte e le iniziative della pianificazione comunale** verso una effettiva e realistica programmazione degli interventi, conferendo **maggiore certezza** anche alle previsioni delle **aree private assoggettate al vincolo espropriativo**.

Quanto sopra impone alla pubblica amministrazione una maggior **trasparenza e imparzialità**, nonché **l'utilizzo di discipline specialistiche**, atte a conferire maggiori **certezze sulla qualità dei servizi**, oltre alla correttezza del rapporto tra cittadini e amministrazione pubblica.

Il **fabbisogno dei servizi ed attrezzature** verrà valutato sulla base della popolazione reale che ad essi si rivolge:

- **popolazione stabilmente residente** nel comune, gravitante sulle diverse tipologie dei servizi;
- **popolazione da insediare** secondo le previsioni del piano urbanistico, articolata per tipologia dei servizi;
- **popolazione gravitante** nel territorio, stimata sulla base degli occupati, degli studenti, degli utenti dei servizi di rilievo sovracomunale e dei flussi turistici.

Il Piano dei servizi intende **servizi pubblici e di interesse pubblico o generale**:

- i servizi realizzati tramite iniziativa pubblica diretta;
- i servizi e le attrezzature ceduti al Comune nell'ambito di piani attuativi;
- i servizi e le attrezzature, anche privati, di uso pubblico, regolati da apposito atto di asservimento o da regolamento d'uso o da atto di accreditamento, che assicurino lo svolgimento delle attività cui sono destinati a favore della popolazione.

Tra i servizi di tipo tradizionale si possono elencare:

- l'istruzione e la cultura;
- l'attività sportiva;
- la sanità e l'assistenza sociale;
- la mobilità, viabilità, trasporti pubblici tramite autolinee e ferrovia, parcheggi
- e percorsi ciclopedonali;
- le funzioni amministrative pubbliche;
- le attrezzature religiose
- il sistema del verde attrezzato.

Il Piano dei Servizi si configura infatti come strumento di programmazione, finalizzato a prospettare una soluzione razionale e complessiva per le esigenze ed i fabbisogni presenti nel territorio, non più solo in termini quantitativi, bensì in termini di qualità, di efficienza, di funzionalità, di accessibilità e fattibilità.

Le scelte del piano sono rapportate alla specificità del territorio da servire, tenendo in considerazione le caratteristiche del paese, le esigenze, le abitudini e le tradizioni dei suoi cittadini, nonché i rapporti con il territorio circostante, dal quale e verso il quale si possono usufruire o fornire i rispettivi servizi di portata sovracomunale.

L'Amministrazione comunale andrà ad individuare le tipologie dei servizi reputabili di interesse pubblico, avendo come riferimento:

- la preordinazione dell'attività all'assolvimento di un interesse pubblico o generale individuato;
- la congruenza del servizio con le esigenze della collettività cui fa riferimento, come emerse dalle indagini effettuate.

Le **scelte e previsioni per l'adeguamento e lo sviluppo dei servizi** terranno conto di quanto a seguito indicato:

- risultati delle rilevazioni sullo stato dei servizi;
- giudizi qualitativi e quantitativi;
- aspettative da parte dei cittadini e degli utenti;
- scelte politiche dell'Amministrazione comunale;
- indirizzi del documento di piano (P.G.T.).

Il Piano dei Servizi esplicita le scelte per l'adeguamento e sviluppo dei servizi di interesse pubblico:

- a livello comunale
- a livello sovracomunale

La valutazione degli utenti che usufruiscono dei servizi dovrà essere riferita alla popolazione stabilmente residente oltre che alla popolazione da insediare con il P.G.T. con interventi di recupero edilizio, lotti liberi di completamento, aree di espansione, residenza in altre zone.

Nell'ambito della valutazione numerica degli utenti che usufruiranno dei servizi dovrà essere considerata anche la popolazione gravitante sul territorio comunale, sia del settore scolastico che occupazionale, che turistico.

La dotazione unitaria di servizi, che non dovrà essere inferiore a 18 mq. abitante, verrà computata avendo come riferimento la dotazione esistente di aree ed attrezzature e l'incremento determinato dal piano dei servizi in funzione della previsione di nuovi utenti.

Il piano dei servizi dovrà essere dotato di un quadro economico per cui le aspettative e previsioni per lo sviluppo dei servizi devono raccordarsi con la programmazione degli investimenti.

Nell'ambito della programmazione economica verranno indicati gli interventi previsti per la qualificazione e integrazione dei servizi ed in particolare interventi diretti a cura del comune, interventi di iniziativa privata (piano attuativi, interventi o programmazione negoziata), interventi di interesse sovracomunale.

La relazione del Piano dei Servizi deve dare **indicazione di priorità – oneri economici – capacità di spesa del comune, per far fronte alle previsioni in esso contenute.**

2 . LE INDAGINI SVOLTE

2.1 INQUADRAMENTO SOVRACCOMUNALE DEI SERVIZI

Preliminarmente sono state svolte delle indagini in merito alla collocazione del comune rispetto all'ambito di riferimento sovracomunale, in relazione anche alle indicazioni contenute nel piano di coordinamento provinciale.

Successivamente si è provveduto ad effettuare una analisi della localizzazione e fruibilità dei servizi sovracomunali oltre che dei servizi presenti nei comuni contermini.

Un'ulteriore analisi ha interessato la ricognizione puntuale, con la valutazione dei servizi esistenti, alla quale farà seguito la determinazione dei parametri qualitativi e delle condizioni minime che i servizi debbono garantire per essere definiti tali.

Nella tavola 1.2 – “Inquadramento sovracomunale dei servizi” sono stati localizzati con apposita simbologia i principali servizi presenti sul territorio comunale di Barni, e quelli presenti nei comuni contermini.

Si riportano di seguito i principali servizi presenti nei comuni confinanti con il Comune di Barni, e quelli di maggior rilevanza nei comuni più prossimi.

Strutture per l'istruzione

- Istituto Comprensivo che si sviluppa fino alla scuola Secondaria di I grado distribuito nei territori dei comuni di Asso, Canzo, Sormano, Valbrona e Civenna (I.C. “G. Segantini”).
- Scuola dell'Infanzia Limonta (Oliveto Lario)
- Scuola primaria Onno (Oliveto Lario)
- Scuola primaria E. Toti (Sormano)
- Scuola primaria Onno (Oliveto Lario)
- Scuola primaria Santa Giovanna Antida (Mandello del Lario)
- Scuola secondaria di primo grado A. Volta (Mandello del Lario)
- Scuola secondaria di primo grado Abbazia Lariana (Abbadia Lariana)
- Scuola secondaria di primo grado G. Segantini (Asso)

Interesse comune

- Caserma dei Carabinieri (Asso, Mandello del Lario e Bellagio)
- Vigili del Fuoco (Canzo, Bellagio e Erba)
- Protezione Civile (Galbiate , Erba)
- Agenzia delle entrate (Lecco e Como)
- INPS (Erba , Lecco, Como)
- Camera di Commercio (Lecco e Como)
- Centro per l'impiego Como
- Cinema Como

Strutture sanitarie

- Ospedale S. Anna (Ponte Lambro)

- Ospedale (Erba)
- Azienda Socio Sanitari Territoriale Lariana (Asso)
- Veterinario (Canzo, Erba, Lecco, Como)

OLIVETO LARIO (LC): Municipio – Ufficio Postale - Scuola dell'Infanzia Limonta - Scuola primaria Onno - Sasso di Onno - Chiesetta di S. Anna - Chiesa Parrocchiale ed il Santuario della Madonna del Moletto – Cappella Madonna Delle Selve - Santuario Madonna di Sumpiazza - Residenza San Giorgio RSA – Spiagge balneabili a lago – Campeggio

LASNIGO: Municipio - Ufficio Postale - Chiesa secentesca della Presentazione della Vergine - Chiesa di Sant'Alessandro con campanile e affreschi – Chiesa di San Giuseppe "Morti di Val Morana" – Pollaio didattico

SORMANO: Municipio - Ufficio Postale - Istituto Comprensivo che si sviluppa fino alla scuola Secondaria di I grado distribuito nei territori dei comuni di Asso, Canzo, Sormano, Valbrona e Civenna (I.C. "G. Segantini"). - Scuola primaria E. Toti – Chiesa Madonna di Caravaggio - Chiesa di Santa Maria di Dicinisio - Chiesa di SS Valeria e Vitale – Chiesa di S. Ambrogio - oratorio di San Rocco a Gemù, - oratorio del Crocefisso al Lavello - antico oratorio dei Santi Nazaro e Celso a Mudronno - Muro di Sormano - Buco della Niccolina - Pian del Tivano - Osservatorio astronomico alla Colma - Castello di Sormano

MAGREGLIO: Municipio - Ufficio Postale - Santuario Madonna del Ghisallo e Museo del ciclismo – Belvedere Romeo - Chiesa di Santa Marta - Masso avello e Bus de la Stria

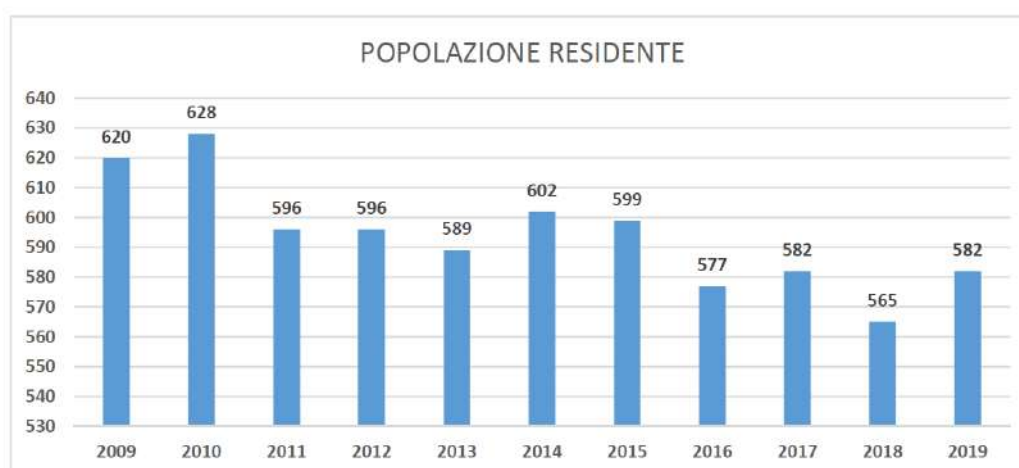
2.2 INDAGINI SOCIECONOMICHE

Si riportano di seguito le indagini demografiche e socioeconomiche acquisite dalla banca dati ISTAT, dalle piattaforme statistiche e dagli uffici comunali al fine di stabilire il fabbisogno abitativo residenziale e turistico- ricettivo comunale.

ANALISI DEMOGRAFICA

Analisi demografica del trend di crescita della popolazione - *dati comunali*

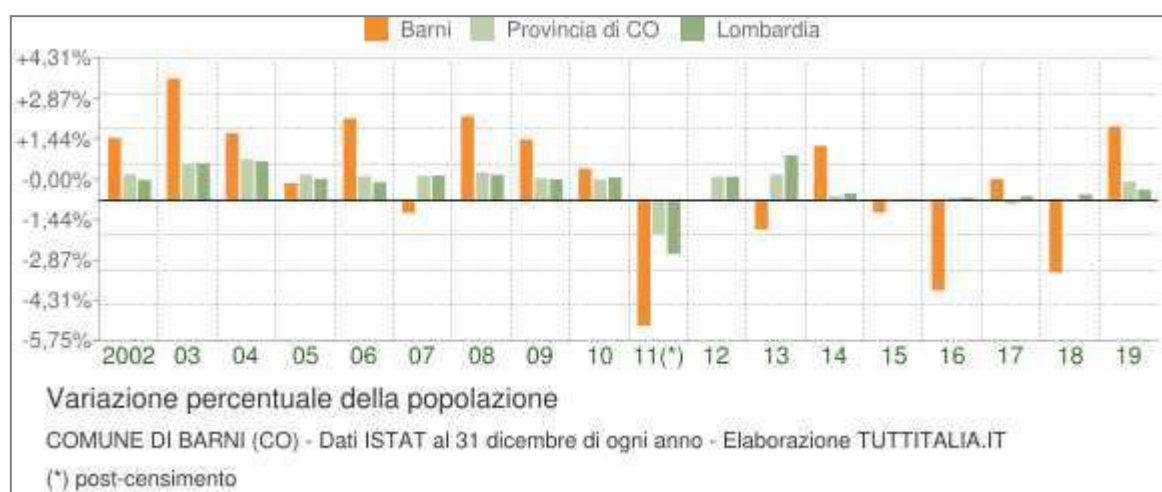
POPOLAZIONE RESIDENTE NEGLI ULTIMI 10 ANNI		
ANNO	POPOLAZIONE RESIDENTE	VARIAZIONE RISPETTO ALL'ANNO PRECEDENTE
2009	620	(anno 2008 605 abitanti) +15
2010	628	- 8
2011	596	+ 32
2012	596	0
2013	589	+ 7
2014	602	- 13
2015	599	+ 3
2016	577	+ 22
2017	582	- 5
2018	565	- 17
2019	582	+ 17



Andamento demografico della popolazione residente nel comune di Barni dal 2001 al 2019. Grafici e statistiche su dati ISTAT al 31 dicembre di ogni anno.



Variazione percentuale della popolazione annua a Barni espressa in percentuale a confronto con le variazioni della popolazione della provincia di Como e della regione Lombardia.



Dettaglio della **variazione della popolazione residente** al 31 dicembre di ogni anno con i dati rilevati il giorno dell'ultimo censimento della popolazione e quelli registrati in anagrafe il giorno precedente.

Anno	Data rilevamento	Popolazione residente	Variazione assoluta	Variazione percentuale	Numero Famiglie	Media componenti per famiglia
2001	31 dicembre	511	-	-	-	-
2002	31 dicembre	524	+13	+2,54%	-	-
2003	31 dicembre	550	+26	+4,96%	246	2,24
2004	31 dicembre	565	+15	+2,73%	256	2,21
2005	31 dicembre	569	+4	+0,71%	263	2,16
2006	31 dicembre	588	+19	+3,34%	277	2,12
2007	31 dicembre	585	-3	-0,51%	277	2,11
2008	31 dicembre	605	+20	+3,42%	285	2,12
2009	31 dicembre	620	+15	+2,48%	290	2,14
2010	31 dicembre	628	+8	+1,29%	291	2,16
2011 ⁽¹⁾	<i>8 ottobre</i>	610	-18	-2,87%	292	2,09
2011 ⁽²⁾	<i>9 ottobre</i>	597	-13	-2,13%	-	-
2011 ⁽³⁾	31 dicembre	596	-32	-5,10%	290	2,06
2012	31 dicembre	596	0	0,00%	280	2,13
2013	31 dicembre	589	-7	-1,17%	282	2,09
2014	31 dicembre	602	+13	+2,21%	289	2,08
2015	31 dicembre	599	-3	-0,50%	286	2,09
2016	31 dicembre	577	-22	-3,67%	281	2,05
2017	31 dicembre	582	+5	+0,87%	281	2,07
2018	31 dicembre	565	-17	-2,92%	277	2,04
2019	31 dicembre	582	+17	+3,01%	288	2,02

(¹) popolazione anagrafica al 8 ottobre 2011, giorno prima del censimento 2011.

(²) popolazione censita il 9 ottobre 2011, data di riferimento del censimento 2011.

(³) la variazione assoluta e percentuale si riferiscono al confronto con i dati del 31 dicembre 2010.

Dettaglio delle **nascite e dei decessi** dal 2002 al 2019. Vengono riportate anche le righe con i dati ISTAT rilevati in anagrafe prima e dopo l'ultimo censimento della popolazione.

Anno	Bilancio demografico	Nascite	Variaz.	Decessi	Variaz.	Saldo Naturale
2002	1 gennaio-31 dicembre	10	-	4	-	+6
2003	1 gennaio-31 dicembre	10	0	4	0	+6
2004	1 gennaio-31 dicembre	9	-1	7	+3	+2
2005	1 gennaio-31 dicembre	5	-4	5	-2	0
2006	1 gennaio-31 dicembre	6	+1	5	0	+1
2007	1 gennaio-31 dicembre	2	-4	6	+1	-4
2008	1 gennaio-31 dicembre	7	+5	4	-2	+3
2009	1 gennaio-31 dicembre	6	-1	5	+1	+1
2010	1 gennaio-31 dicembre	8	+2	3	-2	+5
2011 ⁽¹⁾	1 gennaio-8 ottobre	4	-4	3	0	+1
2011 ⁽²⁾	9 ottobre-31 dicembre	1	-3	1	-2	0
2011 ⁽³⁾	1 gennaio-31 dicembre	5	-3	4	+1	+1
2012	1 gennaio-31 dicembre	8	+3	4	0	+4
2013	1 gennaio-31 dicembre	5	-3	1	-3	+4
2014	1 gennaio-31 dicembre	7	+2	3	+2	+4
2015	1 gennaio-31 dicembre	5	-2	6	+3	-1
2016	1 gennaio-31 dicembre	9	+4	8	+2	+1
2017	1 gennaio-31 dicembre	5	-4	3	-5	+2
2018	1 gennaio-31 dicembre	8	+3	8	+5	0
2019	1 gennaio-31 dicembre	3	-5	3	-5	0

(¹) bilancio demografico pre-censimento 2011 (dal 1 gennaio al 8 ottobre)

(²) bilancio demografico post-censimento 2011 (dal 9 ottobre al 31 dicembre)

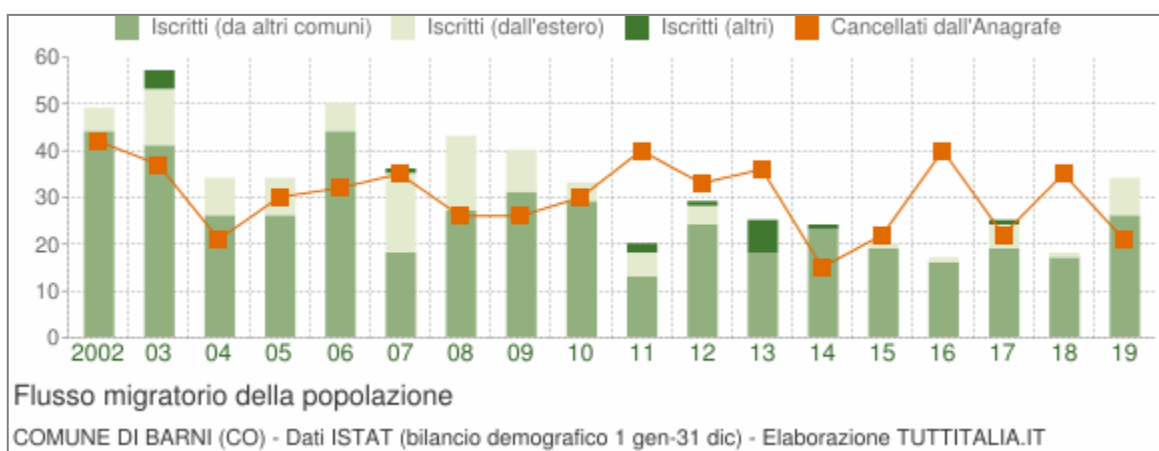
(³) bilancio demografico 2011 (dal 1 gennaio al 31 dicembre). È la somma delle due righe precedenti.

Il **movimento naturale della popolazione** in un anno a Barni determinato dalla differenza fra le nascite ed i decessi ed è detto anche **saldo naturale**. Le due linee del grafico in basso riportano l'andamento delle nascite e dei decessi negli ultimi anni. L'andamento del saldo naturale è visualizzato dall'area compresa fra le due linee.



Flusso migratorio della popolazione caratterizzato dal numero dei trasferimenti di residenza da e verso il comune di Barni negli ultimi anni. I trasferimenti di residenza sono riportati come iscritti e cancellati dall'Anagrafe del comune.

Fra gli iscritti, sono evidenziati con colore diverso i trasferimenti di residenza da altri comuni, quelli dall'estero e quelli dovuti per altri motivi (ad esempio per rettifiche amministrative).



Dettaglio del comportamento migratorio dal 2002 al 2019. Vengono riportate anche le righe con i dati ISTAT rilevati in anagrafe prima e dopo l'ultimo censimento della popolazione.

Anno 1 gen-31 dic	Iscritti			Cancellati			Saldo Migratorio con l'estero	Saldo Migratorio totale
	DA altri comuni	DA estero	altri iscritti (*)	PER altri comuni	PER estero	altri cancell. (*)		
2002	44	5	0	42	0	0	+5	+7
2003	41	12	4	25	0	12	+12	+20
2004	26	8	0	19	0	2	+8	+13
2005	26	8	0	30	0	0	+8	+4
2006	44	6	0	24	6	2	0	+18
2007	18	17	1	29	1	5	+16	+1
2008	27	16	0	25	1	0	+15	+17
2009	31	9	0	24	2	0	+7	+14
2010	29	4	0	26	4	0	0	+3
2011 ⁽¹⁾	11	4	0	34	0	0	+4	-19
2011 ⁽²⁾	2	1	2	6	0	0	+1	-1
2011 ⁽³⁾	13	5	2	40	0	0	+5	-20
2012	24	4	1	28	5	0	-1	-4
2013	18	0	7	36	0	0	0	-11
2014	23	0	1	13	2	0	-2	+9
2015	19	1	0	21	1	0	0	-2
2016	16	1	0	37	1	2	0	-23
2017	19	5	1	16	3	3	+2	+3
2018	17	1	0	34	0	1	+1	-17
2019	26	8	0	18	3	0	+5	+13

(*) sono le iscrizioni/cancellazioni in Anagrafe dovute a rettifiche amministrative.

(¹) bilancio demografico pre-censimento 2011 (dal 1 gennaio al 8 ottobre)

(²) bilancio demografico post-censimento 2011 (dal 9 ottobre al 31 dicembre)

(³) bilancio demografico 2011 (dal 1 gennaio al 31 dicembre). È la somma delle due righe precedenti.

A Barni risiedono 83 **cittadini stranieri o apolidi**, 48 dei quali sono maschi e 39 femmine. Sul totale di 83 stranieri 46 provengono dall' Europa, 34 dall'Africa, 3 dall'America, 0 dall'Asia e 0 dall'Oceania.

Età	Maschi	Femmine	Totale
Da 0 a 29 anni	19	21	40
Da 30 a 54 anni	24	16	40
Più di 54 anni	1	2	3

FAMIGLIA E COMPONENTI

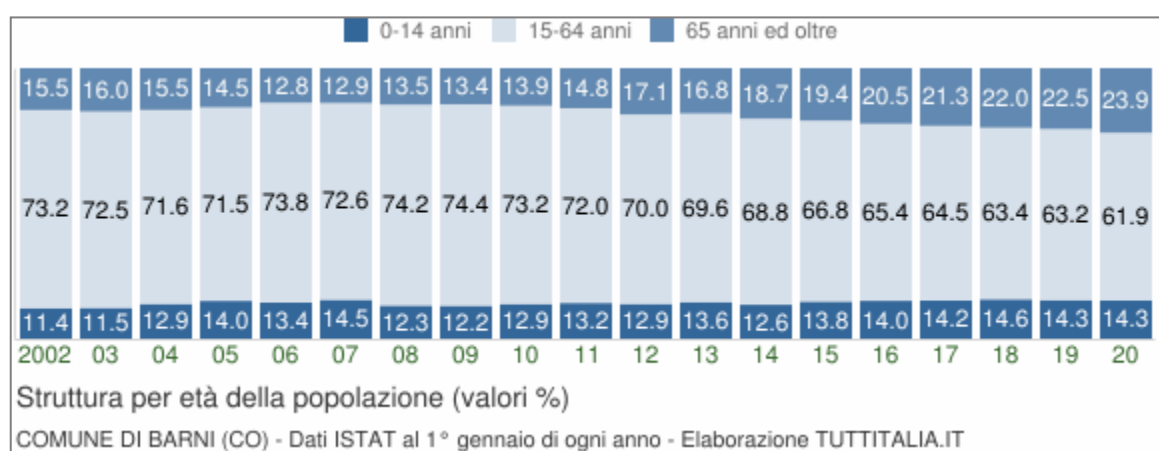
Nel comune di Barni vi sono 227 Famiglie con una media per nucleo familiare di 2,21 componenti.

I dati sono in linea con le statistiche dell'annuario statistico regionale che per la provincia di Como registra i seguenti dati:

Provincia	popolazione residente - totale	popolazione residente - maschi	popolazione residente - femmine	numero di famiglie	popolazione residente in famiglia	numero medio di componenti per famiglia	popolazione residente in convivenza
CO	586.735	286.101	300.634	245.718	583.878	2,4	3.669

L'analisi della **struttura della popolazione** per età di una popolazione considera tre fasce di età: giovani 0-14 anni, adulti 15-64 anni e anziani 65 anni ed oltre. In base alle diverse proporzioni fra tali fasce di età, la struttura di una popolazione viene definita di tipo progressiva, stazionaria o regressiva a seconda che la popolazione giovane sia maggiore, equivalente o minore di quella anziana.

Lo studio di tali rapporti è importante per valutare alcuni impatti sul sistema sociale, ad esempio sul sistema lavorativo o su quello sanitario.



Età media per fasce d'età della popolazione residente

Anno 1° gennaio	0-14 anni	15-64 anni	65+ anni	Totale residenti	Età media
2002	58	374	79	511	40,2
2003	60	380	84	524	40,5
2004	71	394	85	550	40,2
2005	79	404	82	565	39,9
2006	76	420	73	569	39,7
2007	85	427	76	588	40,0
2008	72	434	79	585	40,9
2009	74	450	81	605	41,0
2010	80	454	86	620	40,8
2011	83	452	93	628	41,1
2012	77	417	102	596	42,3
2013	81	415	100	596	42,2
2014	74	405	110	589	43,5
2015	83	402	117	602	43,5
2016	84	392	123	599	43,7
2017	82	372	123	577	44,5
2018	85	369	128	582	44,8
2019	81	357	127	565	45,3
2020	83	360	139	582	45,9

Principali indici demografici calcolati sulla popolazione residente a Barni.

Anno	Indice di vecchiaia	Indice di dipendenza strutturale	Indice di ricambio della popolazione attiva	Indice di struttura della popolazione attiva	Indice di carico di figli per donna feconda	Indice di natalità (x 1.000 ab.)	Indice di mortalità (x 1.000 ab.)
	1° gennaio	1° gennaio	1° gennaio	1° gennaio	1° gennaio	1 gen-31 dic	1 gen-31 dic
2002	136,2	36,6	62,1	78,1	15,2	19,3	-
2003	140,0	37,9	62,5	87,2	16,6	18,6	7,4
2004	119,7	39,6	88,0	91,3	24,8	16,1	12,6
2005	103,8	39,9	119,0	93,3	27,8	8,8	8,8
2006	96,1	35,5	130,8	96,3	26,9	10,4	8,6
2007	89,4	37,7	166,7	104,3	27,0	3,4	10,2
2008	109,7	34,8	156,0	100,0	21,0	11,8	6,7
2009	109,5	34,4	150,0	104,5	18,3	9,8	8,2
2010	107,5	36,6	157,1	103,6	21,6	12,8	4,8
2011	112,0	38,9	180,8	109,3	23,5	8,2	6,5
2012	132,5	42,9	172,0	117,2	20,6	13,4	-
2013	123,5	43,6	220,0	125,5	24,4	8,4	-
2014	148,6	45,4	205,0	138,2	21,0	11,8	-
2015	141,0	49,8	205,0	146,6	26,4	8,3	10,0
2016	146,4	52,8	185,0	163,1	24,8	15,3	13,6
2017	150,0	55,1	247,1	175,6	27,4	8,6	5,2
2018	150,6	57,7	219,0	188,3	24,6	13,9	13,9
2019	156,8	58,3	223,8	207,8	27,1	5,2	5,2
2020	167,5	61,7	217,4	205,1	27,1	-	

Glossario

Indice di vecchiaia

Rappresenta il grado di invecchiamento di una popolazione. È il rapporto percentuale tra il numero degli ultrassessantacinquenni ed il numero dei giovani fino ai 14 anni. Ad esempio, nel 2020 l'indice di vecchiaia per il comune di Barni dice che ci sono 167,5 anziani ogni 100 giovani.

Indice di dipendenza strutturale

Rappresenta il carico sociale ed economico della popolazione non attiva (0-14 anni e 65 anni ed oltre) su quella attiva (15-64 anni). Ad esempio, teoricamente, a Barni nel 2020 ci sono 61,7 individui a carico, ogni 100 che lavorano.

Indice di ricambio della popolazione attiva

Rappresenta il rapporto percentuale tra la fascia di popolazione che sta per andare in pensione (60-64 anni) e quella che sta per entrare nel mondo del lavoro (15-19 anni). La popolazione attiva è tanto più giovane quanto più l'indicatore è minore di 100. Ad esempio, a Barni nel 2020 l'indice di ricambio è 217,4 e significa che la popolazione in età lavorativa è molto anziana.

Indice di struttura della popolazione attiva

Rappresenta il grado di invecchiamento della popolazione in età lavorativa. È il rapporto percentuale tra la parte di popolazione in età lavorativa più anziana (40-64 anni) e quella più giovane (15-39 anni).

Carico di figli per donna feconda

È il rapporto percentuale tra il numero dei bambini fino a 4 anni ed il numero di donne in età feconda (15-49 anni). Stima il carico dei figli in età prescolare per le mamme lavoratrici.

Indice di natalità

Rappresenta il numero medio di nascite in un anno ogni mille abitanti.

Indice di mortalità

Rappresenta il numero medio di decessi in un anno ogni mille abitanti.

Età media

È la media delle età di una popolazione, calcolata come il rapporto tra la somma delle età di tutti gli individui e il numero della popolazione residente. Da non confondere con l'aspettativa di vita di una popolazione.

ATTIVITA' ECONOMICHE E INDAGINE OCCUPAZIONALE - IL SISTEMA PRODUTTIVO

Addetti del settore terziario e dell'Industria nel Comune di Barni anno 2011 (fonte dati ISTAT).

COMUNE	INDUSTRIA E COSTRUZIONI	COMMERCIO	SERVIZI	TOT. TERZIARIO
BARNI	26	8	59	67

Densità imprenditoriale e manifatturiera dei comuni della provincia di Como, evidenziati i comuni con densità superiori alle medie provinciali – anno 2011 (fonte dati: ISTAT).

COMUNE	POPOLAZIONE 2011	UL IMPRESE	DENSITA' IMPRENDITORIALE	UL INDUSTRIA MANIFATTURIERA	DENSITA' INDUSTRIA MANIFATTURIERA
BARNI	596	38	6,38	4	0,67

SISTEMA PRODUTTIVO AGRICOLO

Per la parte non boscata 472 mappali sono registrati nella banca dati dei terreni agricoli SIARL per un totale di 8.690 mq di terreni, prevalentemente per produzioni a scopo foraggero e in minima parte per produzione a scopo florovivaistico.

EDIFICI ED ABITAZIONI - STANDARD ABITATIVI

Il comune di Barni, insieme ad altri 30 comuni della provincia di Como, è stato censito in merito alle **abitazioni e altri tipi di alloggio non occupati** in quanto superiori al 50% - anno 2011 (fonte dati: ISTAT).

COMUNE	Abitazioni e altri alloggi totale	% occupata da residenti	% non occupata da residenti
BARNI	624	44,9 %	55,1 %

Si deve considerare che non tutte le abitazioni non occupate sono utilizzate per vacanza. Secondo lo studio "Il turismo italiano negli appartamenti" (Rescasa, 2003), l'utilizzazione delle seconde case raggiunge mediamente i 71 giorni all'anno, pari al 19,6% di occupazione.

La gran parte delle case non occupate appartiene al diffuso patrimonio abitativo sparso sul territorio; si fa riferimento in particolare alle cascine, ai casolari rurali, alle baite montane che in larga misura sono caratterizzate da un pessimo stato di conservazione, e quindi risultano in realtà inutilizzabili e non funzionali all'utilizzo turistico.

Tali considerazioni, a volte, riducono ulteriormente il peso dei fluttuanti potenziali afferenti alle seconde case.

Calcolo dei fluttuanti futuri

Per quantificare i fluttuanti annui per gli anni 2016, 2021, 2026, 2031 e 2036 si è fatto riferimento alla leggera crescita provinciale delle presenze negli anni 2002-2005. Seguendo tale linea tendenziale, il dato attuale è stato generalmente incrementato nel corso dei decenni, anche se la situazione nel dettaglio comunale appare fortemente diversificata.

Per l'anno 2021 e 2026 è stato ipotizzato un incremento pari a 0,15, per l'anno 2031 e 2036 un incremento paria 0,20.

ATTRATTIVITA' DEL COMUNE - FLUSSI TURISTICI

Dalle informazioni avute dagli uffici comunali e dalle Associazioni presenti sul territorio, si è stimato che durante il periodo di maggior affluenza (giugno - settembre) il Comune di Barni ha una affluenza turistico ricettiva di circa dalle 500 alle 600 persone, raggiungendo una popolazione doppia rispetto a quella residente.

2.2e - I servizi di interesse pubblico esistenti a livello comunale

Il comune di Barni è stato oggetto di un'ulteriore indagine che ha interessato la ricognizione puntuale, con la valutazione dello stato e della qualità, delle strutture e dei servizi esistenti:

STRUTTURE PER L'ISTRUZIONE

- Scuola dell'infanzia

STRUTTURE SANITARIE

- Ambulatorio medico (presso sede Municipale)

INTERESSE COMUNE

- Municipio - Sala civica - Ufficio postale - Biblioteca - Sede Pro Loco

ATTREZZATURE SPORTIVE

- Campo sportivo

ATTREZZATURE RELIGIOSE

- Chiesa di Beata Vergine Annunciata
- Chiesa dei Santi Pietro e Paolo (all'interno del cimitero comunale)
- Cimitero comunale

IMPIANTI TECNOLOGICI

- Acquedotto comunale
- Impianto radiofrequenza
- Impianto di fitodepurazione (Crezzo)
- Pozzi idrici
- Piazzola ecologica

PARCHEGGI

2.2 f - Il sistema dei rifiuti

La raccolta dei rifiuti in comune di Barni viene effettuata con seguenti modalità:

- porta a porta per carta e sacco grigio (frazione residuale);
- contenitore per pile, farmaci e tappi in plastica (Via Bricchi c/o Ambulatorio);
- contenitori (tipo campane) per plastica e vetro (Piazza Oldani, Via Lubert e Via G. Bolgeri)
- cassoni situati nel Mini-Centro di raccolta per: ingombranti – biodegradabile e apparecchiature elettriche ed elettroniche (località Fontanini).

I rifiuti raccolti presso il Mini – Centro vengono smaltiti dalla Comunità Montana Triangolo Lariano - Centro Raccolta Rifiuti Sovracomunale "*La Miniera*" di Canzo, in qualità di gestore dei servizi di igiene urbana e raccolta differenziata.

La produzione dei rifiuti urbani a Barni è stata rappresentata con i diagrammi elaborati attraverso i dati reperibili sul sito www.arpa.lombardia.it.

MINI-CENTRO RACCOLTA RIFIUTI SOVRACCOMUNALE DI BARNI ad uso anche dei Comuni di LASNIGO, MAGREGLIO E BELLAGIO Loc. CIVENNA

Orari di Apertura: Sabato con cadenza quindicinale dalle ore 14 alle ore 16 dal 15 giugno al 15 settembre apertura tutti i sabati; le tipologie di rifiuto raccolte e modalità di funzionamento del Centro Raccolta Rifiuti sono illustrate nel regolamento del centro.

Si riportano di seguito le indicazioni fornite per il comune di Barni circa il servizio ritiro porta a porta.



Comune di
BARNI



Comunità Montana
Triangolo Lariano



CALENDARIO ANNO 2020
COMUNE DI BARNI

Gennaio			Febbraio			Marzo			Aprile			Maggio			Giugno		
1 mer	CARTA		1 sab	PIAZZOLA APERTA		1 dom			1 mer	PLASTICA E LATTINE		1 ven			1 lun	RSU	
2 gio	RSU		2 dom			2 lun	RSU		2 gio			2 sab			2 mar	CARTA	
3 ven			3 lun	RSU		3 mar			3 ven			3 dom			3 mer		
4 sab	PIAZZOLA APERTA		4 mar			4 mer	PLASTICA E LATTINE		4 sab			4 lun	RSU		4 gio		
5 dom			5 mer	PLASTICA E LATTINE		5 gio			5 dom			5 mar			5 ven		
6 lun	RSU		6 gio			6 ven			6 lun	RSU		6 mer	CARTA		6 sab	PIAZZOLA APERTA	
7 mar			7 ven			7 sab			7 mar			7 gio			7 dom		
8 mer	PLASTICA E LATTINE		8 sab			8 dom			8 mer	CARTA		8 ven			8 lun	RSU	
9 gio			9 dom			9 lun	RSU		9 gio			9 sab	PIAZZOLA APERTA		9 mar		
10 ven			10 mar	RSU		10 mer			10 ven			10 dom			10 mer	PLASTICA E LATTINE	
11 sab			11 mar			11 mer	CARTA		11 sab			11 lun	RSU		11 gio		
12 dom			12 mer	CARTA		12 gio			12 dom			12 mar			12 ven		
13 lun	RSU		13 gio			13 ven			13 lun	RSU		13 mer	PLASTICA E LATTINE		13 sab		
14 mar			14 ven			14 sab	PIAZZOLA APERTA		14 mar			14 gio			14 dom		
15 mer	CARTA		15 sab	PIAZZOLA APERTA		15 dom			15 mer	PLASTICA E LATTINE		15 ven			15 lun	RSU	
16 gio			16 dom			16 lun	RSU		16 gio			16 sab			16 mar		
17 ven			17 mar	RSU		17 mer			17 ven			17 dom			17 mer	CARTA	
18 sab	PIAZZOLA APERTA		18 mar			18 mer	PLASTICA E LATTINE		18 sab	PIAZZOLA APERTA		18 lun	RSU		18 gio		
19 dom			19 mer	PLASTICA E LATTINE		19 gio			19 dom			19 mar			19 ven		
20 lun	RSU		20 gio			20 ven			20 lun	RSU		20 sab	CARTA		20 sab	PIAZZOLA APERTA	
21 mar			21 ven			21 sab			21 mar			21 gio			21 dom		
22 mer	PLASTICA E LATTINE		22 sab			22 dom			22 mer	CARTA		22 ven			22 lun	RSU	
23 gio			23 dom			23 lun	RSU		23 gio			23 sab	PIAZZOLA APERTA		23 mar		
24 ven			24 mar	RSU		24 mer			24 ven			24 dom			24 mer	PLASTICA E LATTINE	
25 sab			25 mar			25 mer	CARTA		25 sab			25 lun	RSU		25 gio		
26 dom			26 mer	CARTA		26 gio			26 dom			26 mar			26 ven		
27 lun	RSU		27 gio			27 ven			27 lun	RSU		27 mer	PLASTICA E LATTINE		27 sab	PIAZZOLA APERTA	
28 mar			28 ven			28 sab	PIAZZOLA APERTA		28 mar			28 gio			28 dom		
29 mer	CARTA		29 sab	PIAZZOLA APERTA		29 dom			29 mer	PLASTICA E LATTINE		29 ven			29 lun	RSU	
30 gio						30 lun	RSU		30 gio			30 sab			30 mar		
31 ven						31 mar						31 dom					

R.S.U. sacco grigio trasparente: raccolta porta a porta LUNEDÌ - doppio passaggio GIOVEDÌ nei mesi di luglio e agosto, tra Natale e l'Epifania e nella settimana dopo Pasqua
 PLASTICA E LATTINE sacco trasparente: raccolta porta a porta MERCOLEDÌ con cadenza quindicinale alternata alla carta (come da calendario)
 CARTA in scatole di cartone: raccolta porta a porta MERCOLEDÌ con cadenza quindicinale alternata alla plastica (come da calendario)
 VETRO: campane P.zza Oldani, Via Lubert, Via G. Bolgeri
 apertura il SABATO con cadenza quindicinale dalle ore 14 alle ore 16 - dal 15/06 al 15/09 apertura tutti i SABATI (come da calendario)
 PILE e FARMACI: contenitori Via Bricchi c/o Ambulatorio
 TAPPI IN PLASTICA: contenitori Via Bricchi c/o Ambulatorio



Comunità Montana
Triangolo Lariano



Comune di
BARNI

CALENDARIO ANNO 2020

COMUNE DI BARNI

Luglio			Agosto			Settembre			Ottobre			Novembre			Dicembre		
1 mer	CARTA	1 sab	PIAZZOLA APERTA	1 mar	1 gio	1 dom	1 mar	1 gio	1 dom	1 mar	1 gio	1 dom	1 mar	1 gio	1 dom		
2 gio	RSU	2 dom		2 mer	PLASTICA E LATTINE		2 mer	2 ven	2 lun	RSU	2 mer	2 lun	RSU	2 mer	2 mer		
3 ven		3 lun	RSU	3 gio			3 gio	3 sab	3 mar		3 sab	3 mar		3 gio	CARTA		
4 sab	PIAZZOLA APERTA	4 mar		4 ven			4 ven	4 dom	4 mer	CARTA	4 ven	4 mer	CARTA	4 ven			
5 dom		5 mer	PLASTICA E LATTINE	5 sab	PIAZZOLA APERTA		5 sab	5 lun	5 gio		5 lun	5 gio		5 sab	PIAZZOLA APERTA		
6 lun	RSU	6 gio	RSU	6 dom			6 dom	6 mar	6 ven		6 mar	6 ven		6 dom			
7 mar		7 ven		7 lun	RSU		7 lun	7 mer	7 sab	PIAZZOLA APERTA	7 mer	7 sab	PIAZZOLA APERTA	7 lun	RSU		
8 mer	PLASTICA E LATTINE	8 sab	PIAZZOLA APERTA	8 mar			8 mar	8 gio	8 dom		8 gio	8 dom		8 mar			
9 gio	RSU	9 dom		9 mer	CARTA		9 mer	9 ven	9 lun	RSU	9 ven	9 lun	RSU	9 mer	PLASTICA E LATTINE		
10 ven		10 lun	RSU	10 gio			10 gio	10 sab	10 mar	PIAZZOLA APERTA	10 sab	10 mar	PIAZZOLA APERTA	10 gio			
11 sab	PIAZZOLA APERTA	11 mar		11 ven	PIAZZOLA APERTA		11 ven	11 dom	11 mer	PLASTICA E LATTINE	11 dom	11 mer	PLASTICA E LATTINE	11 ven			
12 dom		12 mer	CARTA	12 sab			12 sab	12 lun	12 gio		12 sab	12 gio		12 sab			
13 lun	RSU	13 gio	RSU	13 dom			13 dom	13 mar	13 ven		13 mar	13 ven		13 dom			
14 mar		14 ven		14 lun	RSU		14 lun	14 mer	14 sab	PLASTICA E LATTINE	14 mer	14 sab		14 lun	RSU		
15 mer	CARTA	15 sab		15 mar			15 mar	15 gio	15 dom		15 gio	15 dom		15 mar			
16 gio	RSU	16 dom		16 mer	PLASTICA E LATTINE		16 mer	16 ven	16 lun	RSU	16 ven	16 lun	RSU	16 mer	CARTA		
17 lun		17 lun	RSU	17 gio			17 gio	17 sab	17 mar		17 sab	17 mar		17 gio			
18 sab	PIAZZOLA APERTA	18 mar		18 ven			18 ven	18 dom	18 mer	CARTA	18 dom	18 mer	CARTA	18 ven			
19 dom		19 mer	PLASTICA E LATTINE	19 sab			19 sab	19 lun	19 gio		19 lun	19 gio		19 sab	PIAZZOLA APERTA		
20 lun	RSU	20 gio	RSU	20 dom			20 dom	20 mar	20 ven		20 mar	20 ven		20 dom			
21 mar		21 ven		21 lun	RSU		21 lun	21 mer	21 sab	PIAZZOLA APERTA	21 mer	21 sab	PIAZZOLA APERTA	21 lun	RSU		
22 mer	PLASTICA E LATTINE	22 sab	PIAZZOLA APERTA	22 mar			22 mar	22 gio	22 dom		22 gio	22 dom		22 mar			
23 gio	RSU	23 dom		23 mer	CARTA		23 mer	23 ven	23 lun	RSU	23 ven	23 lun	RSU	23 mer	PLASTICA E LATTINE		
24 ven		24 lun	RSU	24 gio			24 gio	24 mar	24 sab	PIAZZOLA APERTA	24 mar	24 sab	PIAZZOLA APERTA	24 gio			
25 sab	PIAZZOLA APERTA	25 mar		25 ven			25 ven	25 dom	25 mer		25 dom	25 mer		25 ven			
26 dom		26 mer	CARTA	26 sab	PIAZZOLA APERTA		26 sab	26 lun	26 gio		26 lun	26 gio		26 sab			
27 lun	RSU	27 gio	RSU	27 dom			27 dom	27 mar	27 ven		27 mar	27 ven		27 dom			
28 mar		28 ven		28 lun	RSU		28 lun	28 mer	28 sab	PLASTICA E LATTINE	28 mer	28 sab		28 lun	RSU		
29 mer	CARTA	29 sab	PIAZZOLA APERTA	29 mar			29 mar	29 gio	29 dom		29 gio	29 dom		29 mar			
30 gio	RSU	30 dom		30 mer	PLASTICA E LATTINE		30 mer	30 ven	30 lun	RSU	30 ven	30 lun	RSU	30 mer	CARTA		
31 ven		31 lun	RSU	31 gio				31 sab	31 mar		31 sab	31 mar		31 gio	RSU		

R.S.U. sacco grigio trasparente: raccolta porta a porta LUNEDÌ – doppio passaggio GIOVEDÌ nei mesi di luglio e agosto, tra Natale e l'Epifania e nella settimana dopo Pasqua
PLASTICA E LATTINE sacco trasparenz. raccolta porta a porta MERCOLEDÌ con cadenza quindicinale alternata alla carta (come da calendario)
CARTA in scatole di cartone: raccolta porta a porta MERCOLEDÌ con cadenza quindicinale alternata alla plastica (come da calendario)
VETRO: campane P.zza Oldani, Via Lubert, Via G.Bolgeri
PIE e FARMACI: apertura il SABATO con cadenza quindicinale dalle ore 14 alle ore 16 – dal 15/06 al 15/09 apertura tutti i SABATI (come da calendario)
TAPPI IN PLASTICA: contenitori Via Bricchi c/o Ambulatorio
 contenitori Via Bricchi c/o Ambulatorio

DATI RIFIUTI URBANI 2018 PER IL COMUNE DI BARNI – ARPA LOMBARDIA

Provincia di Como

Comune di Barni

2018

Abitanti	565	Superficie (kmq)	5,680	Comp. dom.: NO	Area attrezzata: SI
• N. utenze domestiche	444	• Sup. urbanizzata	0,269		
• N. ut. non domestiche	17	• Zona altimetrica	Montagna		

DATI RIEPILOGATIVI

	2018			2017		
	kg	kg/ab*anno	%	kg	kg/ab*anno	%
➔ PRODUZIONE TOTALE DI RIFIUTI URBANI	199.534	353,2		227.051	390,1	
Rifiuti indifferenziati	115.470	204,4	57,9%	142.590	245,0	62,8%
Rifiuti urbani non differenziati (fraz. residuale)	115.470	204,4	57,9%	142.590	245,0	62,8%
Ingombranti a smaltimento (+giacenze)	0	0,0	0,0%	0	0,0	0,0%
Spazzamento strade a smaltimento (+giacenze)						
Raccolta differenziata totale	84.064	148,8	42,1%	84.461	145,1	37,2%
Raccolte differenziate	80.210	142,0	40,2%	80.343	138,0	35,4%
Ingombranti a recupero	3.854	6,8	1,9%	4.118	7,1	1,8%
Spazzamento strade a recupero						
Inerti a recupero						
Stima compostaggio domestico						
RSA						

PRODUZIONE PROCAPITE (kg/ab*anno)	353,2	-9,5%
Prod. tot. 2018 metodo precedente	199.534	353,2

RACCOLTA DIFFERENZIATA (%)	42,1%	13,3%
Racc. diff. 2018 metodo precedente	80.210	40,9%

	2018		2017	
	kg	%	kg	%
➔ RECUPERO MATERIA+ENERGIA	183.520	92,0%	214.496	94,5%

NOTA: l'indicatore è riferito al totale RU calcolato con il metodo precedente

RECUPERO COMPLESSIVO (%)	92,0%	-2,6%
--------------------------	-------	-------

	2018		2017	
	kg	kg/ab*anno	kg	kg/ab*anno
➔ Q.TA' AVVIATE A RECUPERO DI MATERIA	68.050	120,44	71.956	123,64
Carta e cartone	18.857	33,38	18.238	31,34
Vetro	36.096	63,89	42.624	73,24
Plastica	3.875	6,86	4.243	7,29
Metalli	1.733	3,07	102	0,18
Legno	2.810	4,97	2.425	4,17
Verde	3.052	5,40	2.986	5,13
Umido	0	0,00	0	0,00
Raee	256	0,45	299	0,51
Tessili	0	0,00	0	0,00
Oli e grassi commestibili	0	0,00	11	0,02
Oli e grassi minerali	0	0,00	98	0,17
Accumulatori per veicoli	45	0,08	105	0,18
Altri materiali	4	0,01	2	0,00
Ingombranti a recupero	1.322	2,34	824	1,46
Recupero da spazzamento				
Totale a smaltimento in sicurezza	60	0,11	67	0,12
Scarti	13.422	23,76	9.145	15,71

NOTA: l'indicatore è riferito al totale RU calcolato con il metodo precedente

AVVIO A RECUPERO DI MATERIA (%)	34,1%	7,6%
---------------------------------	-------	------

	2018		2017	
	kg	%	kg	%
➔ INCENERIMENTO CON RECUPERO DI ENERGIA	115.470	57,9%	142.540	62,8%

NOTA: l'indicatore è riferito al totale RU calcolato con il metodo precedente

RECUPERO DI ENERGIA (%)	57,9%	-7,8%
-------------------------	-------	-------

	2018		2017	
	totale	€/ab*anno	totale	€/ab*anno
➔ COSTO DELL'INTERA GESTIONE DEI RIFIUTI	€ 51.986	€ 92,0	€ 60.271	€ 103,6

COSTO PROCAPITE (euro/abitante*anno)	€ 92,0	-11,2%
--------------------------------------	--------	--------

Barni (CO) - 2018 (12/146)

ALLEGATI:

- SCHEDATURA SERVIZI STATO DI FATTO
- SCHEDATURA SERVIZI IN PROGETTO

BARNI - PIANO DEI SERVIZI			
AREE ED ATTREZZATURE PUBBLICHE O DI INTERESSE PUBBLICO GENERALE ESISTENTI			

N°	STRUTTURE PER L'ISTRUZIONE	VIA	SUPERFICIE mq
1	SCUOLA DELL'INFANZIA	VIA PROVINCIALE	1.384
			TOT. : 1.384 mq

N°	STRUTTURE SANITARIE	VIA	SUPERFICIE mq
1	AMBULATORIO COMUNALE (Presso sede Municipio)	VIA CRISTOFORO COLOMBO	vedi scheda Municipio
			TOT. : // mq

N°	SERVIZI DI INTERESSE COMUNE	VIA	SUPERFICIE mq
1	MUNICIPIO - UFFICIO POSTALE - AMBULATORIO MEDICO SALA CIVICA - BIBLIOTECA - PRO LOCO	VIA LUIGI BRICCHI	570
2	AREA PRO-LOCO	VIA CRISTOFORO COLOMBO	1036
3	SEDE ALPINI E SPOGLIATOIO	VIA CRISTOFORO COLOMBO	2.873
5	LAVATOIO COMUNALE	VIA F. FILZI	86
			TOT.: 4.565 mq

N°	PARCO - VERDE - PARCO GIOCHI	VIA	SUPERFICIE mq
1	PARCO GIOCHI (adiacente alla scuola dell'infanzia)	VIA LUIGI BRICCHI	1300
2	VERDE (utilizzato come parcheggio sterrato)	VIA EUROPA	1.580
3	AREA FONTANINI	VIA CRISTOFORO COLOMBO	945
			TOT. : 3.825 mq

N°	ATTREZZATURE SPORTIVE	VIA	SUPERFICIE mq
1	CAMPO SPORTIVO	VIA CRISTOFORO COLOMBO	4.128
			TOT. : 4.128 mq

N°	ATTREZZATURE RELIGIOSE	VIA	SUPERFICIE mq
1'	CHIESA BEATA VERGINE ANNUNCIATA	PIAZZA PIO XI	560'
2'	CHIESA DEI SANTI APOSTOLI PIETRO E PAOLO (all'interno del cimitero comunale)	VIA RIMEMBRANZE	215'
			TOT. : 775 mq

N°	CIMITERO	VIA	SUPERFICIE mq
C1	CIMITERO	VIA RIMEMBRANZE	1.816
			TOT. : 1.816 mq

N°	STANDARD TECNOLOGICI	VIA	SUPERFICIE mq
A	ACQUEDOTTO COMUNALE	VIA MADONNA PELLEGRINA	65
B	IMPIANTO RADIOFREQUENZA	MONTE COLLA	5.326
C	IMPIANTO DI FITODEPURAZIONE	CREZZO	3.500
D	POZZO IDRICO	VARIE	/
E	PIAZZOLA ECOLOGICA	VIA CRISTOFORO COLOMBO	1623
F			
			TOT. : 10.514 mq

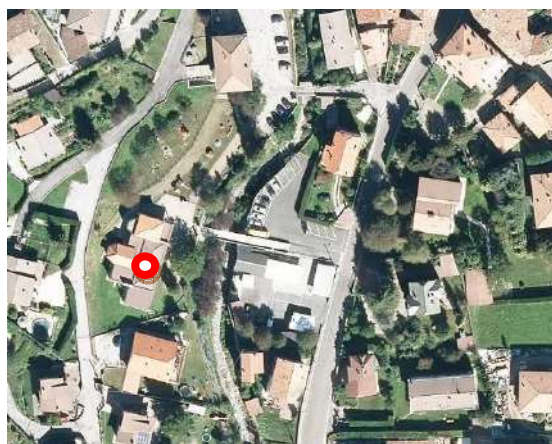
N°	PARCHEGGI	VIA	SUPERFICIE mq
1	PARCHEGGIO	VIA CRISTOFORO COLOMBO	550
2	PARCHEGGIO	VIA LUIGI BRICCHI	623
3	PARCHEGGIO	VIA F. FILZI	70
4	PARCHEGGIO	VIA EUROPA	101
5	PARCHEGGIO	VIA AI CAMPI	184
6	PARCHEGGIO	VIA VOLTA	485
7	PARCHEGGIO	VIA MADONNA PELLEGRINA	597
8	PARCHEGGIO	VIA ANDREOLETTI	180
9	PARCHEGGIO	VIA RIMEMBRANZE	185
10	PARCHEGGIO	VIA RIMEMBRANZE	150
11	PARCHEGGIO	VIA CRISTOFORO COLOMBO	370
12	PARCHEGGIO PRIVATO	VIA MADONNINA	870 *
13	PARCHEGGIO PRIVATO	VIA MADONNINA	485 *

14	PARCHEGGIO	VIA CRISTOFORO COLOMBO	150
			TOT. : 3.645 mq

* Servizi privati non computati ai fini delle verifiche del dimensionamento

'Attrezzature Religiose non computate ai fini delle verifiche del dimensionamento

STRUTTURE PER L'ISTRUZIONE



SCUOLA DELL'INFANZIA

DESCRIZIONE

INTERESSE	COMUNALE	TIPO SERVIZIO	SERVIZI ALL'ISTRUZIONE
DESTINAZIONE	SCUOLA DELL'INFANZIA	SUPERFICIE	1.384 mq
UBICAZIONE	VIA L. BRICCHI		
SPAZI APERTI	PALESTRA	PARCHEGGI	
DOTATO	NON DOTATO	DOTATO	
STATO DI CONSERVAZIONE	BUONO		

STRUMENTI
URBANISTICI VIGENTI

CLASSE ACUSTICA	CLASSE III
CLASSE GEOLOGICA	CLASSE DI FATTIBILITA' 3
PROPRIETA'	COMUNALE

NOTE

LA SCUOLA INFANZIA BARNI FA PARTE DELL'ISTITUTO COMPRENSIVO SEGANTINI ASSO INSIEME AD ALTRI PLESSI SITUATI A VALBRONA, CANZO, ASSO, CIVENNA E SORMANO. UBICATA NELLE IMMEDIATE VICINANZE DELLA FERMATA DELL'AUTOBUS LINEA C36 ASSO-CIVENNA-BELLAGIO.



ATTREZZATURE SANITARIE



AMBULATORIO MEDICO - Presso la sede Municipale

DESCRIZIONE

INTERESSE	COMUNALE	DESTINAZIONE	AMBULATORIO
TIPO SERVIZIO	ATT. SANITARIE	STATO	MOLTO BUONO
UBICAZIONE	VIA LUIGI BRICCH	SUP TOT SERVIZIO	/
USO PREVALENTE	GIORNALIERO	UTENZA	TUTTE LE ETA'

STRUMENTI
URBANISTICI VIGENTI

CLASSE ACUSTICA	CLASSE III
CLASSE GEOLOGICA	CLASSE DI FATTIBILITA' 3
PROPRIETA'	COMUNALE

NOTE

L'AMBULATORIO MEDICO E' UBICATO ALL'INTERNO DELL'EDIFICIO CHE OSPITA LA SEDE COMUNALE E L'UFFICIO DELLE POSTE ITALIANE.



STRUTTURE DI INTERESSE COMUNE



MUNICIPIO - UFFICIO POSTE ITALIANE

DESCRIZIONE

INTERESSE	COMUNALE	DESTINAZIONE	MUNICIPIO - POSTE
TIPO SERVIZIO	ATT. INTERESSE COMUNE	STATO	BUONO
LOCALIZZAZIONE	VIA LUIGI BRICCHI		
SUP TOT SERVIZIO	570 mq		
USO PREVALENTE	GIORNALIERO		
UTENZA PREVALENTE	TUTTE LE ETA'		

STRUMENTI
URBANISTICI VIGENTI

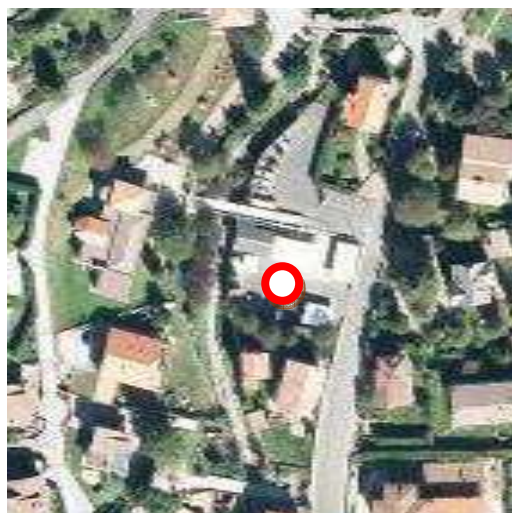
CLASSE ACUSTICA	CLASSE III
CLASSE GEOLOGICA	CLASSE DI FATTIBILITA' 3
PROPRIETA'	COMUNALE

NOTE GENERALI

L'EDIFICIO OSPITA LA SEDE MUNICIPALE CON SALA CIVICA, L'UFFICIO POSTE ITALIANE E L'AMBULATORIO MEDICO OLTRE ALLA BIBLIOTECA CIVICA E ALLA SEDE DELLA PRO-LOCO



STRUTTURE DI INTERESSE COMUNE



AREA PRO-LOCO

DESCRIZIONE

INTERESSE

COMUNALE

DESTINAZIONE

SALA CIVICA - BIBLIOTECA

TIPO SERVIZIO

ATT. INTERESSE COMUNE

STATO

BUONO

LOCALIZZAZIONE

VIA CRISTOFORO COLOMBIO

SUP TOT SERVIZIO

1036 mq

USO PREVALENTE

GIORNALIERO

UTENZA PREVALENTE

TUTTE LE ETA'

STRUMENTI
URBANISTICI VIGENTI

CLASSE ACUSTICA

CLASSE III

CLASSE GEOLOGICA

CLASSE DI FATTIBILITA' 3

PROPRIETA'

COMUNALE

NOTE GENERALI

AREA PER MANIFESTAZIONI DOTATA DI PALCO, TENDONE E LOCALE PER LA COTTURA DEI CIBI.



STRUTTURE DI INTERESSE COMUNE



SEDE ALPINI E SPOGLIATOIO

DESCRIZIONE

INTERESSE

COMUNALE

DESTINAZIONE

SEDE ALPINI - SPOGLIATOIO

TIPO SERVIZIO

ATT. INTERESSE COMUNE

STATO

BUONO

LOCALIZZAZIONE

VIA CRISTOFORO COLOMBO

SUP TOT SERVIZIO

2873

USO PREVALENTE

GIORNALIERO

UTENZA PREVALENTE

TUTTE LE ETA'

STRUMENTI
URBANISTICI VIGENTI

CLASSE ACUSTICA

CLASSE III

CLASSE GEOLOGICA

CLASSE DI FATTIBILITA' 2

PROPRIETA'

COMUNALE

NOTE GENERALI

L'EDIFICIO SEDE DELLA ASSOCIAZIONE ALPINI E' DOTATO DI SPOGLIATI AL SERVIZIO DELL'ADIACENTE CAMPO SPORTIVO COMUNALE



STRUTTURE DI INTERESSE COMUNE



LAVATOIO

DESCRIZIONE

INTERESSE

COMUNALE

DESTINAZIONE

LAVATOIO

TIPO SERVIZIO

ATT. INTERESSE COMUNE

STATO

MEDIOCRE

LOCALIZZAZIONE

VIA F. FILZI

SUP TOT SERVIZIO

86 mq

USO PREVALENTE

NON UTILIZZATO

UTENZA PREVALENTE

LA CITTADINANZA

STRUMENTI
URBANISTICI VIGENTI

CLASSE ACUSTICA

CLASSE III

CLASSE GEOLOGICA

CLASSE DI FATTIBILITA' 2

PROPRIETA'

NOTE GENERALI



AREA VERDE



DESCRIZIONE

PARCO GIOCHI

INTERESSE

COMUNALE

UBICAZIONE

VIA LUIGI BRICCHI

DESTINAZIONE

VERDE ATTREZZATO

PROPRIETA'

COMUNALE

TIPO SERVIZIO

AREA VERDE

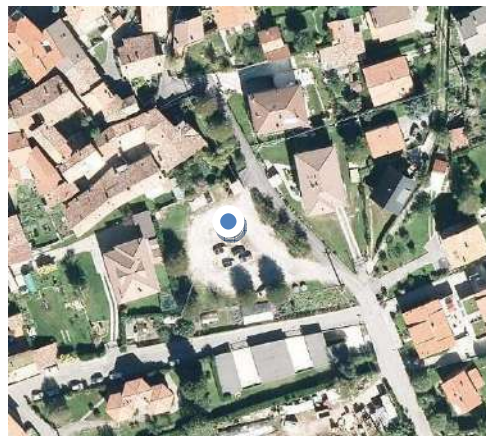
SUP. TOT SERVIZIO

1.300 mq

NOTE

SULL'AREA E' IN CORSO LA RIQUALIFICA AL FINE DI CREARE UN GIARDINO DIDATTICO DIVULGATIVO "1000 FIORI"

AREA VERDE



DESCRIZIONE

AREA VERDE STERRATA - Utilizzata come parcheggio

INTERESSE

COMUNALE

UBICAZIONE

VIA EUROPA

DESTINAZIONE

PARCHEGGIO STERRATO

PROPRIETA'

COMUNALE

TIPO SERVIZIO

AREA VERDE

SUP. TOT SERVIZIO

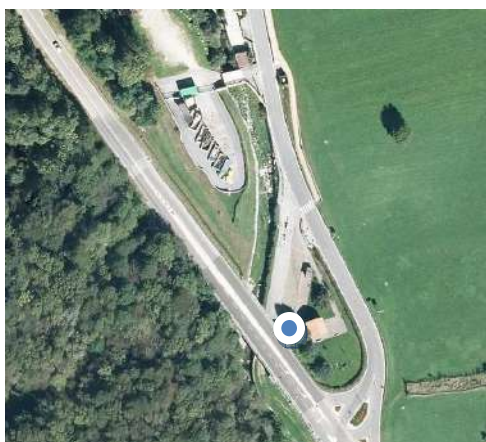
1.580 mq

NOTE

IL PGT PREVEDE LA RIQUALIFICA DELL'AREA CON FUNZIONE A PARCHEGGIO A SERVIZIO DEL CENTRO STORICO



AREA VERDE



DESCRIZIONE

AREA VERDE FONTANINI

INTERESSE

COMUNALE

UBICAZIONE

VIA CRISTOFORO COLOMBO

DESTINAZIONE

VERDE NON ATTREZZATO

PROPRIETA'

COMUNALE

TIPO SERVIZIO

AREA VERDE

SUP. TOT SERVIZIO

945 mq

NOTE

AREA ADIBITA A VERDE URBANO, CON CASETTA DELL'ACQUA PER LA DISTRIBUZIONE DI ACQUA POTABILE

ATTREZZATURE SPORTIVE



CAMPO SPORTIVO

DESCRIZIONE

INTERESSE

COMUNALE

DESTINAZIONE

CAMPO DA CALCIO

LOCALIZZAZIONE

VIA CRISTOFORO

SUP.

4.128 mq

TIPO SERVIZIO

IMPIANTI SPORTIVI

STATO

DISCRETO

DATI QUALITATIVI

SPAZI APERTI

DOTATO

SPORT DISPONIBILI

CALCIO

TIPOLOGIA DELL'IMPIANTO

ALL'APERTO

USO PREVALENTE

GIORNALIERO E SERALE

UTENZA PREVALENTE

TUTTE LE ETA'

PARCHEGGI PUBBLICI

DOTATO

PARCHEGGI PERTINENZIALI

DOTATO

STRUMENTI URBANISTICI

CLASSE ACUSTICA

CLASSE III

CLASSE GEOLOGICA

CLASSE DI FATTIBILITA' 2-3

PROPRIETA'

COMUNALE



ATTREZZATURE RELIGIOSE



DESCRIZIONE

CHIESA BEATA VERGINE ANNUNCIATA

INTERESSE COMUNALE

EPOCA DI COSTRUZIONE 1621

DESTINAZIONE CHIESA

STATO DI CONSERVAZIONE BUONO

TIPO SERVIZIO ATTREZZATURE RELIGIOSE

SUP. MQ 560 mq

LOCALIZZAZIONE

PIAZZA PIO XI

CLASSE ACUSTICA

CLASSE III

CLASSE GEOLOGICA

CLASSE DI FATTIBILITA' 2

PROPRIETA'

PRIVATA

VINCOLO

MONUMENTALE

FRUIBILITA' E GRADO PRESTAZIONALE

IL BACINO DI UTENZA DI RIFERIMENTO È OREVALENTEMENTE DI LIVELLO COMUNALE.

ACCESSIBILITA' E INSERIMENTO NEL CONTESTO URBANO

LA CHIESA E' RAGGIUNGIBILE SIA CON AUTOVETTURE CHE PEDONALMENTE

NOTE/ CURIOSITA'

La costruzione della Chiesa di Santa Maria Vergine del Carmine detta dell'Annunciazione (o Chiesa della Madonna Annunciata) risale al 1605 – 1621, per un'esigenza di maggiori spazi e di scomodità dell'antica chiesa parrocchiale. I lavori principali terminarono nel 1621, tuttavia la chiesa venne completata definitivamente con la formazione dell'altare maggiore nel 1799. La chiesa venne consacrata dal Cardinale Ildefonso Schuster nel giugno del 1941, mentre nel 1985 furono eseguiti degli interventi di adeguamento del presbiterio con la formazione della mensa in marmo, posizionata centralmente al presbiterio stesso



ATTREZZATURE RELIGIOSE



DESCRIZIONE

SALA TEATRO DON MAURIZIO MARIANI

INTERESSE COMUNALE

EPOCA DI COSTRUZIONE XXII SEC.

DESTINAZIONE CHIESA

STATO DI CONSERVAZIONE BUONO

TIPO SERVIZIO ATTREZZATURE RELIGIOSE

SUP. MQ 215 mq

LOCALIZZAZIONE

VIA RIMENBRANZE

CLASSE ACUSTICA

CLASSE II

CLASSE GEOLOGICA

CLASSE DI FATTIBILITA' 3

PROPRIETA'

PRIVATA

VINCOLO

MONUMENTALE

FRUIBILITA' E GRADO PRESTAZIONALE

IL BACINO DI UTENZA DI RIFERIMENTO È DI LIVELLO COMUNALE.

ACCESSIBILITA' E INSERIMENTO NEL CONTESTO URBANO

LA CHIESA UBICATA ALL'INTERNO DEL CIMITERO COMUNALE E' RAGGIUNGIBILE SIA CON AUTOVETTURE CHE PEDONALMENTE,

NOTE/ CURIOSITA'

La chiesa dedicata ai Santi Pietro e Paolo situata all'interno del cimitero comunale era la Chiesa Parrocchiale matrice della Comunità di Barni, che in origine comprendeva anche Magreglio. La datazione al XII secolo è quella riferita agli elementi certi, ma il nucleo originario medioevale, il più antico, costituito dal campanile e dalla porzione più orientale comprendente l'abside, quasi con altrettanta certezza, risale al X secolo. Costruita al di fuori del centro abitato, all'interno dell'area cimiteriale, in posizione sopraelevata, è una delle più antiche chiese della valle. La chiesa fu consacrata da San Carlo Borromeo il 29 agosto 1573. La struttura, nel corso della sua storia, subì due ampliamenti, databili ai secoli XV e XVI.



CIMITERO



DESCRIZIONE

CIMITERO

INTERESSE	COMUNALE	EPOCA DI COSTRUZIONE	/
DESTINAZIONE	CIMITERO	STATO DI CONSERVAZIONE	BUONO
TIPO SERVIZIO	ATTREZZATURE CIMITERIALI	PROPRIETA'	COMUNALE
SUP. MQ	1.816 mq	PIANO CIMITERIALE	DOTATO
LOCALIZZAZIONE	VIA RIMEMBRANZE		
CLASSE ACUSTICA	CLASSE II		
CLASSE GEOLOGICA	CLASSE DI FATTIBILITA' 3		
NOTE/ CURIOSITA'			



STRUTTURE TECNOLOGICHE



ACQUEDOTTO COMUNALE

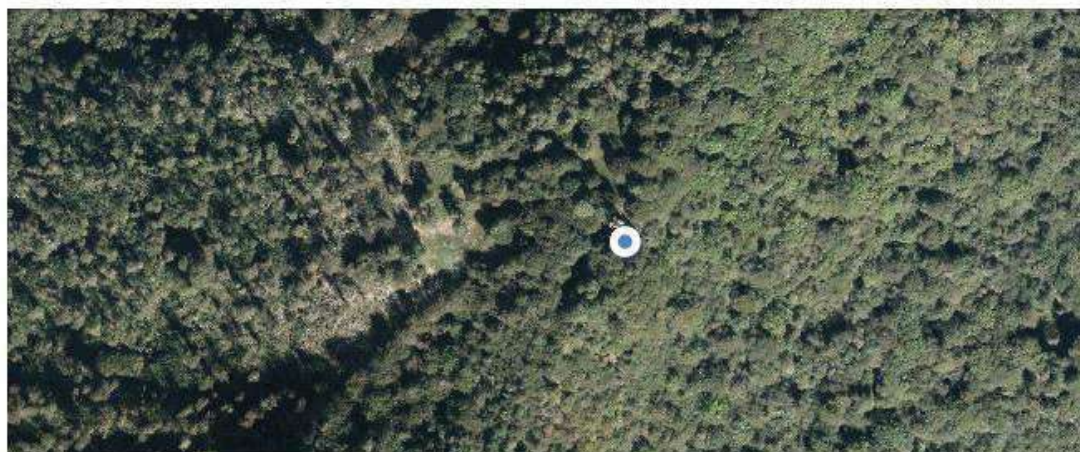
DESCRIZIONE

INTERESSE	COMUNALE	EPOCA DI COSTRUZIONE	
TIPO SERVIZIO	TECNOLOGICO	UBICAZIONE	VIA MADONNA PELLEGRINA
SUP. AREA	65 mq		
BACINO D'UTENZA	COMUNALE		

STRUMENTI URBANISTICI VIGENTI

CLASSE ACUSTICA	CLASSE II
CLASSE GEOLOGICA	CLASSE DI FATTIBILITA' 3
PROPRIETA'	COMUNALE
ENTE GESTORE DEL SERVIZIO	COMOACQUA
NOTE	

STRUTTURE TECNOLOGICHE



IMPIANTO RADIOFREQUENZA

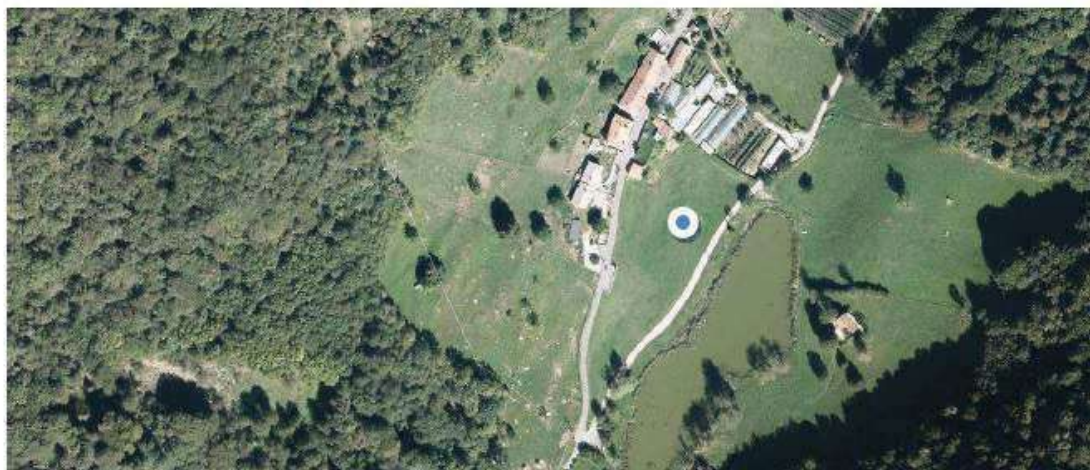
DESCRIZIONE

INTERESSE	COMUNALE	EPOCA DI COSTRUZIONE	/
TIPO SERVIZIO	TECNOLOGICO	UBICAZIONE	MONTE COLLA
SUP. AREA	5.326 mq		
BACINO D'UTENZA	INTERCOMUNALE		

STRUMENTI URBANISTICI VIGENTI

CLASSE ACUSTICA	CLASSE I
CLASSE GEOLOGICA	CLASSE DI FATTIBILITA' 4
PROPRIETA'	PRIVATA
ENTE GESTORE DEL SERVIZIO	
NOTE	

STRUTTURE TECNOLOGICHE



IMPIANTO DI FITODEPURAZIONE

DESCRIZIONE

INTERESSE	COMUNALE	EPOCA DI COSTRUZIONE	2012
TIPO SERVIZIO	TECNOLOGICO	UBICAZIONE	LOCALITA' CREZZO
SUP. AREA	3.500		
BACINO D'UTENZA	COMUNALE - LOCALITA' CREZZO		

STRUMENTI URBANISTICI VIGENTI

CLASSE ACUSTICA	CLASSE II
CLASSE GEOLOGICA	CLASSE DI FATTIBILITA' 4
PROPRIETA'	COMUNALE
ENTE GESTORE DEL SERVIZIO	COMOACQUA
NOTE	E' stata realizzata una rete di drenaggio con il collettamento a gravità dei reflui domestici e nel trattamento "appropriato" dei liquami, consistente nell'abbattimento del carico organico (BOD) con processo prevalentemente anaerobico (preceduto dalla grigliatura e dalla rimozione degli oli e dei grassi con i surnatanti), seguito dalla restituzione nell'ambiente con trincee di sub-irrigazione.

STRUTTURE TECNOLOGICHE



POZZI IDRICI

DESCRIZIONE

INTERESSE	COMUNALE	EPOCA DI COSTRUZIONE	/
TIPO SERVIZIO	TECNOLOGICO	UBICAZIONE	VARIE
SUP. AREA	/ mq		
BACINO D'UTENZA	COMUNALE		

STRUMENTI URBANISTICI VIGENTI

CLASSE ACUSTICA	CLASSE III
CLASSE GEOLOGICA	CLASSE DI FATTIBILITA' 3
PROPRIETA'	COMUNALE
ENTE GESTORE DEL SERVIZIO	COMOACQUA
NOTE	LE NUMEROSE FONTI DI APPROVVIGIONAMENTO IDRICO DISTRIBUITE SUL TERRITORIO COMUNALE SEVONO L'INTERO PAESE E NON SI RILEVANO CRITICITA' A LIVELLO DI APPROVVIGIONAMENTO IDRICO

STRUTTURE TECNOLOGICHE



PIAZZOLA ECOLOGICA

DESCRIZIONE

INTERESSE	COMUNALE	EPOCA DI COSTRUZIONE	/
TIPO SERVIZIO	TECNOLOGICO	UBICAZIONE	VIA CRISTOFORO COLOMBO
SUP. AREA	1623 mq		
BACINO D'UTENZA	COMUNALE		

STRUMENTI URBANISTICI VIGENTI

CLASSE ACUSTICA	CLASSE III
CLASSE GEOLOGICA	CLASSE DI FATTIBILITA' 2
PROPRIETA'	COMUNALE
ENTE GESTORE DEL SERVIZIO	PERSONALE AUTORIZZATO
NOTE	

N° 1

PARCHEGGIO DI USO PUBBLICO

INTERESSE	COMUNALE	PROPRIETA'	PUBBLICA O DI USO PUBBLICO
DESTINAZIONE	PARCHEGGIO PUBBLICO	N. POSTI AUTO	13
LOCALIZZAZIONE	VIA CRISTOFORO COLOMBO	TIPOLOGIA SOSTA / NOTE	LIBERA - FUNZIONALE ALLA STRUTTURA SCOLASTICA
SUP. TOT	550 mq		

DESCRIZIONE



N° 2

PARCHEGGIO DI USO PUBBLICO

INTERESSE	COMUNALE	PROPRIETA'	PUBBLICA O DI USO PUBBLICO
DESTINAZIONE	PARCHEGGIO PUBBLICO	N. POSTI AUTO	22
LOCALIZZAZIONE	VIA LUIGI BRICCHI	TIPOLOGIA SOSTA / NOTE	LIBERA - FUNZIONALE ALLA FRUIZIONE DEL MUNICIPIO
SUP. TOT	623 mq		


DESCRIZIONE



N° 3	PARCHEGGIO DI USO PUBBLICO			
	INTERESSE	COMUNALE	PROPRIETA'	PUBBLICA O DI USO PUBBLICO
DESCRIZIONE	DESTINAZIONE	PARCHEGGIO PUBBLICO	N. POSTI AUTO	5
	LOCALIZZAZIONE	VIA F. FILZI	TIPOLOGIA SOSTA / NOTE	LIBERA -
	SUP. TOT	70 mq		
				

N° 4	PARCHEGGIO DI USO PUBBLICO			
	INTERESSE	COMUNALE	PROPRIETA'	PUBBLICA O DI USO PUBBLICO
DESCRIZIONE	DESTINAZIONE	PARCHEGGIO PUBBLICO	N. POSTI AUTO	20
	LOCALIZZAZIONE	VIA EUROPA	TIPOLOGIA SOSTA / NOTE	LIBERA -FUNZIONALE AL CENTRO STORICO
	SUP. TOT	101 mq		
	 			





DESCRIZIONE	PARCHEGGIO DI USO PUBBLICO			
	INTERESSE	COMUNALE	PROPRIETA'	PUBBLICA O DI USO PUBBLICO
	DESTINAZIONE	PARCHEGGIO PUBBLICO	N. POSTI AUTO	6
	LOCALIZZAZIONE	VIA AI CAMPI	TIPOLOGIA SOSTA / NOTE	LIBERA -
	SUP. TOT	184 mq		
				

DESCRIZIONE	PARCHEGGIO DI USO PUBBLICO			
	INTERESSE	COMUNALE	PROPRIETA'	PUBBLICA O DI USO PUBBLICO
	DESTINAZIONE	PARCHEGGIO PUBBLICO	N. POSTI AUTO	15
	LOCALIZZAZIONE	VIA VOLTA	TIPOLOGIA SOSTA / NOTE	LIBERA -FUNZIONALE AL CENTRO STORICO
	SUP. TOT	485 mq		
				



DESCRIZIONE	N° 7			
	PARCHEGGIO DI USO PUBBLICO			
	INTERESSE	COMUNALE	PROPRIETA'	PUBBLICA O DI USO PUBBLICO
	DESTINAZIONE	PARCHEGGIO PUBBLICO	N. POSTI AUTO	12
	LOCALIZZAZIONE	VIA MADONNA PELLEGRINA	TIPOLOGIA SOSTA / NOTE	LIBERA - FUNZIONALE AL CENTRO STORICO CON AREA A VERDE E MONUMENTO AI CADUTI
	SUP. TOT	597 mq		
				

DESCRIZIONE	N° 8			
	PARCHEGGIO DI USO PUBBLICO			
	INTERESSE	COMUNALE	PROPRIETA'	PUBBLICA O DI USO PUBBLICO
	DESTINAZIONE	PARCHEGGIO PUBBLICO	N. POSTI AUTO	6
	LOCALIZZAZIONE	VIA ANDREOLETTI	TIPOLOGIA SOSTA / NOTE	LIBERA - FUNZIONALE AL CENTRO STORICO
	SUP. TOT	180 mq		
				



DESCRIZIONE	N° 9			
	PARCHEGGIO DI USO PUBBLICO			
	INTERESSE	COMUNALE	PROPRIETA'	PUBBLICA O DI USO PUBBLICO
	DESTINAZIONE	PARCHEGGIO PUBBLICO	N. POSTI AUTO	5
	LOCALIZZAZIONE	VIA RIMEMBRANZE	TIPOLOGIA SOSTA / NOTE	LIBERA - FUNZIONALE ALLA STRUTTURA CIMITERIALE
	SUP. TOT	185 mq		
				

N°10

DESCRIZIONE

PARCHEGGIO DI USO PUBBLICO

INTERESSE	COMUNALE	PROPRIETA'	PUBBLICA O DI USO PUBBLICO
DESTINAZIONE	PARCHEGGIO PUBBLICO	N. POSTI AUTO	10
LOCALIZZAZIONE	VIA RIMEMBRANZE	TIPOLOGIA SOSTA / NOTE	LIBERA - FUNZIONALE ALLA STRUTTURA CIMITERIALE
SUP. TOT	150 mq		







N°11	PARCHEGGIO DI USO PUBBLICO			
	INTERESSE	COMUNALE	PROPRIETA'	PUBBLICA O DI USO PUBBLICO
	DESTINAZIONE	PARCHEGGIO PUBBLICO	N. POSTI AUTO	10
	LOCALIZZAZIONE	VIA CRISTOFORO COLOMBO	TIPOLOGIA SOSTA / NOTE	A PAGAMENTO CON LIMITAZIONI DI ACCESSO -
	SUP. TOT	370 mq		
DESCRIZIONE				

N° 12	PARCHEGGIO DI USO PUBBLICO			
	INTERESSE	COMUNALE	PROPRIETA'	PRIVATA
	DESTINAZIONE	PARCHEGGIO DI USO PUBBLICO	N. POSTI AUTO	13
	LOCALIZZAZIONE	VIA MADONNINA	TIPOLOGIA SOSTA / NOTE	-FUNZIONALE ALLA STRUTTURA TURISTICO RICETTIVA PRIVATA
	SUP. TOT	870 * mq		
DESCRIZIONE				



N° 13

DESCRIZIONE

PARCHEGGIO DI USO PUBBLICO

INTERESSE	COMUNALE	PROPRIETA'	PRIVATA
DESTINAZIONE	PARCHEGGIO DI USO PUBBLICO	N. POSTI AUTO	13
LOCALIZZAZIONE	VIA MADONNINA	TIPOLOGIA SOSTA / NOTE	-FUNZIONALE ALLA STRUTTURA TURISTICO RICETTIVA PRIVATA
SUP. TOT	485 * mq		






N° 14


DESCRIZIONE

PARCHEGGIO DI USO PUBBLICO

INTERESSE	COMUNALE	PROPRIETA'	PUBBLICA O DI USO PUBBLICO
DESTINAZIONE	PARCHEGGIO PUBBLICO	N. POSTI AUTO	12
LOCALIZZAZIONE	VIA CRISTOFORO COLOMBO	TIPOLOGIA SOSTA / NOTE	LIBERA -IN ADIACENZA AL PERCORSO PEDONALE PROTETTO
SUP. TOT	150 mq		









PROGETTO**1**

DESCRIZIONE

LOCALIZZAZIONE	PRA' DEL LAMBRO
INTERESSE	COMUNALE
SUP. TOT SERVIZIO	5.462 mq
DESTINAZIONE	PARCHEGGIO - VERDE - SPORT
FINANZIAMENTI	L'INTERVENTO E' FINANZIATO DAL PIANO TRIENNALE DELLE OPERE PUBBLICHE O DA SOMME DERIVANTI DAI CRITERI PEREQUATIVI INTRODOTTI NEL PIANO DELLE REGOLE

**PROGETTO****2**

DESCRIZIONE

LOCALIZZAZIONE	VIA EUROPA
INTERESSE	COMUNALE
SUP. TOT SERVIZIO	1.580 mq
DESTINAZIONE	PARCHEGGIO E VERDE
FINANZIAMENTI	L'INTERVENTO E' FINANZIATO DAL PIANO TRIENNALE DELLE OPERE PUBBLICHE O DA SOMME DERIVANTI DAI CRITERI PEREQUATIVI INTRODOTTI NEL PIANO DELLE REGOLE

**PROGETTO****3**

DESCRIZIONE

LOCALIZZAZIONE	VIA ANDREOLETTI
INTERESSE	COMUNALE
SUP. TOT SERVIZIO	1.200 mq
DESTINAZIONE	PARCHEGGIO E VERDE
FINANZIAMENTI	L'INTERVENTO E' IN CORSO DI REALIZZAZIONE



4

PROGETTO

DESCRIZIONE

LOCALIZZAZIONE	VIA AI CAMPI
INTERESSE	COMUNALE
SUP. TOT SERVIZIO	715 mq
DESTINAZIONE	PARCHEGGIO
FINANZIAMENTI	L'INTERVENTO E' FINANZIATO DAL PIANO TRIENNALE DELLE OPERE PUBBLICHE O DA SOMME DERIVANTI DAI CRITERI PEREQUATIVI INTRODOTTI NEL PIANO DELLE REGOLE



5

PROGETTO

DESCRIZIONE

LOCALIZZAZIONE	VIA MADONNINA
INTERESSE	COMUNALE
SUP. TOT SERVIZIO	2.290 mq
DESTINAZIONE	PARCHEGGIO
FINANZIAMENTI	L'INTERVENTO E' FINANZIATO DAL PIANO TRIENNALE DELLE OPERE PUBBLICHE O DA SOMME DERIVANTI DAI CRITERI PEREQUATIVI INTRODOTTI NEL PIANO DELLE REGOLE

